

エビリファイを服用されている患者さんとご家族のための

エル・エイ・アイ

統合失調症版

LAI ガイド

Long-Acting Injection





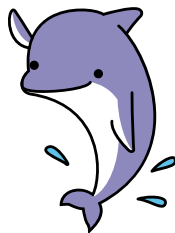
- Q1 薬をきちんと飲めていますか？ _____ 3
- Q2 エビリファイのLAI^{エル・エイ・アイ}ってなんだろう？ _____ 4
- Q3 エビリファイのLAIには
どんな良いところがあるの？ _____ 6
- Q4 エビリファイのLAIにすると生活はどう変わる？ _____ 11
- Q5 エビリファイのLAIにしたら
飲み薬はいらなくなるの？ _____ 12
- Q6 エビリファイのLAIはどこに注射するの？ _____ 14
- Q7 エビリファイのLAIって安全なの？ 副作用は？ _____ 15
- Q8 エビリファイのLAIってだれでも使えるの？ _____ 16
- Q9 エビリファイのLAIを試してみたいな。
どうしたらいいの？ _____ 18
- 症状が良くなっても主治医の指示を守りましょう _____ 19

イラスト：松島むう©

こころの健康情報局「すまいるナビゲーター（統合失調症）」は、患者さん・ご家族を対象に、疾患や治療、各種制度をはじめ、地域での取り組みなど、疾患に関わる情報を発信するサイトです。ぜひご覧ください。

<http://www.smilenavigator.jp/tougou/>

総監修・アドバイザー：昭和大学名誉教授 上島国利（精神科医）



Q1 薬をきちんと飲めていますか？

■ あなたが選ぶ あなたの治療薬

統合失調症の治療では、症状の安定や再発予防のために薬物治療は欠かせません。でも、毎日の服薬にわずらわしさを感じたり、つい飲み忘れてたり、服薬をきちんと継続していくのはなかなか大変なことです。正しく治療を続けるために、服薬について困っていることがないか、チェックをしてみましょう。

チェック

困っていることはありませんか？

- 薬を飲むのを忘れてしまうことがある
- 毎日薬を飲むのが面倒だ
- 人前で薬を飲むことに抵抗がある
- 薬の量を自分で調整してしまうことがある
- 家族や周囲の服薬確認にイラっとすることがある
- 薬を飲む時間が気になって活動を控えることがある
- 再発がとても心配



あなたが毎日の服薬に何かしら困っていることがあれば、飲まずにすむ剤形、持続性注射剤（LAI：Long-Acting Injection）エル・エイ・アイを検討してみるのもよいでしょう。この冊子でエビリファイのLAIについて学んでいきましょう。治療の主人公はあなた自身です。あなたが自分らしい生活をしながら治療を続けやすい剤形を選びましょう。

Q2 エビリファイのLAIって なんだろう？

さまざまな剤形のなかの一つです

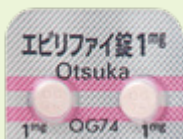
非定型抗精神病薬であるエビリファイの剤形には、各種の飲み薬のほかに、持続性注射剤（LAI）^{エル・エイ・アイ}があります。

使いやすさ、飲み心地、目的に合わせて薬の剤形を選ぶことができます。

飲み薬

毎日、決められた回数、水またはぬるま湯で飲みます

錠剤



エビリファイ錠 1mg



エビリファイ錠 3mg



エビリファイ錠 6mg



エビリファイ錠 12mg

散剤



エビリファイ散 1%

いろんな剤形があるよ！



非定型抗精神病薬くん

飲み薬

(つづき)

毎日、決められた回数、水なしで飲みます

内用液



エビシラファイ内用液 0.1% 1mL



エビシラファイ内用液 0.1% 3mL



エビシラファイ内用液 0.1% 6mL



エビシラファイ内用液 0.1% 12mL

口腔内崩壊錠 (OD錠)



エビシラファイ OD 錠 3mg



エビシラファイ OD 錠 6mg



エビシラファイ OD 錠 12mg



エビシラファイ OD 錠 24mg

注射剤

4週間ごとに医療機関で注射します

持続性注射剤 (LAI)*



エビシラファイ LAI 300mg (バイアル)



エビシラファイ LAI 400mg (バイアル)



エビシラファイ LAI 300mg (シリンジ)



エビシラファイ LAI 400mg (シリンジ)

LAIは
注射するタイプの
薬なのさ



LAIくん

*「デポ剤」とも呼ばれます

Q3 エブリファイのLAIには どんな良いところがあるの？

4週間に1回投与する注射です

飲み薬は、毎日主治医に指示された量を決められた時間に飲む必要があります。エブリファイのLAIは、注射した部位（筋肉内）に薬がとどまって徐々に血液に取り込まれるので、一度注射すると効果が長時間続きます。4週間ごとに医療機関を受診して注射をすると、毎日薬をきちんと飲み続けるのと同じ治療効果が期待できます。

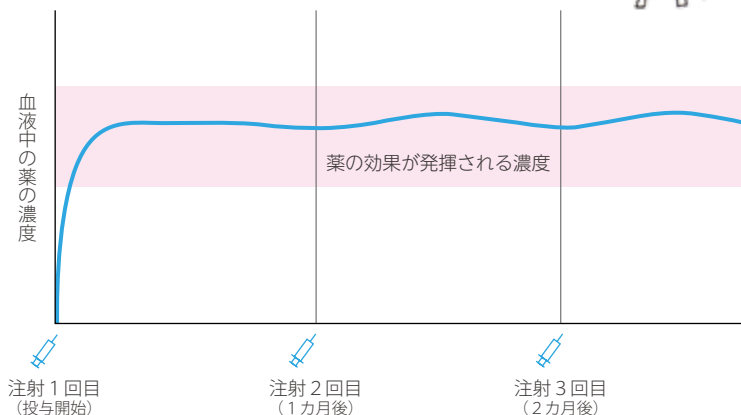


エビリファイの LAI は薬の血中濃度が安定します

エビリファイは飲み薬、LAI と剤形が違って同じ薬ですから効果は変わりません。ただ、エビリファイの LAI は注射すると薬の成分（アリピプラゾール）がゆっくりと体内に吸収されて、血液の中に含まれる薬の濃度が一定になるという特徴があります。そのため、症状が安定する効果が期待できます。

血中濃度が安定すると
症状が安定する効果が
期待できるよ

アリピプラゾールの血中濃度の変化（イメージ）



エビリファイのLAIは再発を防ぐ効果が期待できます

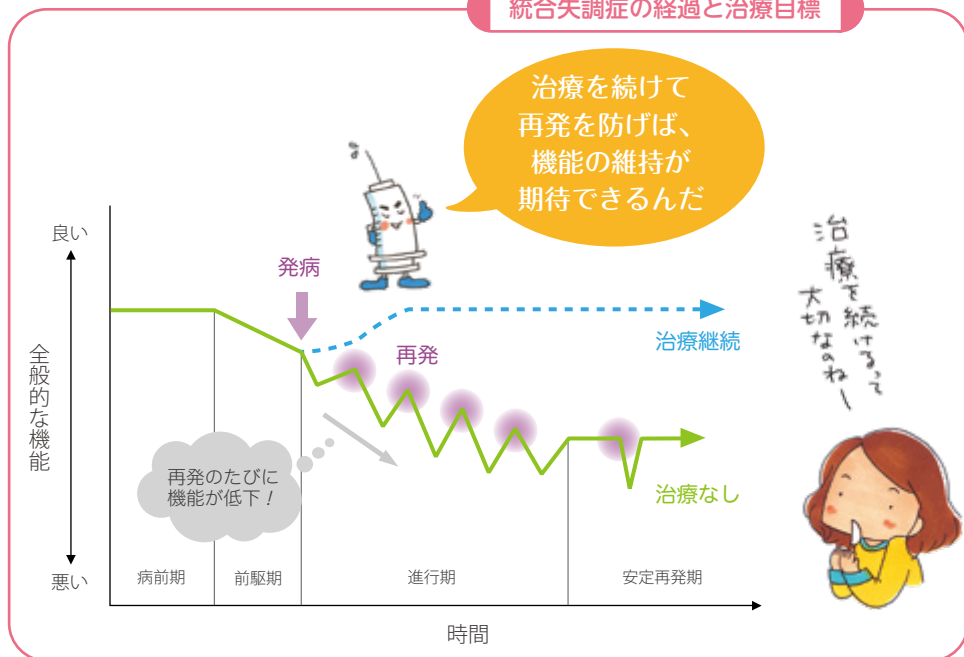
統合失調症は再発を繰り返しやすい精神疾患で、再発を繰り返すと右のようなリスクがあります。統合失調症治療でもっとも大切なことは再発を防ぐことです。

エビリファイのLAIで治療を続けると、いつも身体の中にきちんと薬が入っていることになりやすいため、症状が安定して、再発を防ぐ効果が期待できます。

再発を繰り返すと…

- ・精神機能や社会的な機能が低下して、今までできていたことができなくなる
- ・薬が効きにくくなって回復に時間がかかるようになる
- ・多くの方が再入院になる

統合失調症の経過と治療目標

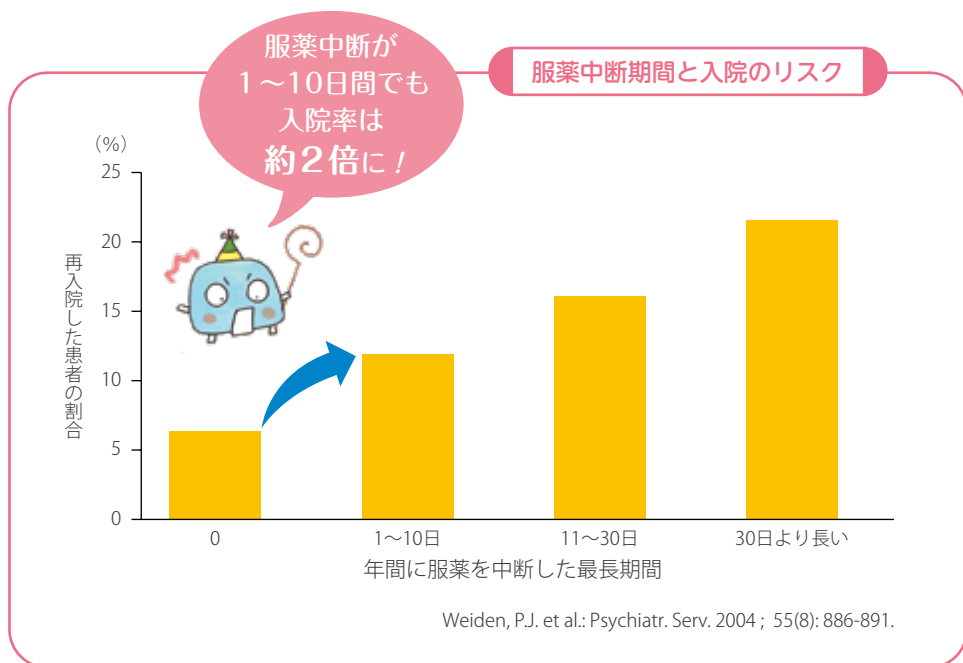


エビリファイのLAIで飲み忘れの心配が軽減されます

再発を防ぐためには、毎日欠かさず薬を飲むことが必要ですが、つい飲み忘れてり、自己判断で飲む量を調節したりという経験はありませんか？

1～10日間であっても服薬を中断してしまうと、飲み忘れのない人に比べて再入院率が約2倍になるというデータがあります。

エビリファイのLAIは4週間ごとに医療機関で注射しますから、毎日の飲み忘れの心配がありません。また、予定日に受診しなかった場合、医療スタッフが気づいて受診を促すことができるので、治療の継続につながりやすいのです。



エビリファイのLAIはリカバリーをサポートします

統合失調症治療の目標は、症状を安定させること、そして「自分らしい生活を取り戻して、生きがいや将来の希望（夢）に向けた一歩を踏み出すこと」にあり、これを「リカバリー」と呼びます。

病気のために中断した勉強や仕事を再開したり、新しいことにチャレンジしたり、リカバリーのあり方は人それぞれです。

リカバリーを目指す上で欠かすこと

ができないのは、正しく治療を続けて再発を防ぐことです。エビリファイのLAIは服薬のわずらわしさがなく、再発を防ぐ効果が高いので、薬のことを気にせずリカバリーに取り組むことができる剤形です。

まずはデイケアに通う日数を増やしたり、体力づくりをしたり、無理せずに行えることからトライして自信を取り戻しましょう。



治療の継続
||
再発防止



リカバリー



エビルファイ

Q4 エビルファイのLAIにすると生活はどう変わる？

エビルファイのLAIのメリットとデメリット

メリット（良いところ・期待できること）

薬を確実に身体に入れることができる

- 再発や入院の心配が減る
- 症状が安定する
- 飲み忘れの心配がなくなる

服薬のわずらわしさが減る（なくなる）

- 薬を飲む時間を気にしないで活動できる
- 人目を気にしなくてすむ

服薬の手間が少ない
剤形だけど
4週間ごとの通院は
欠かせないよ！



デメリット（良くないところ）

注射薬のため痛みを伴う

また、「注射に関連した副作用」(P.15 参照) が起きる可能性があります。

副作用が出現すると、長く症状が続いてしまう

「何かいつもと違う」と感じたら、すぐに主治医や薬剤師に伝えましょう。

効果を発揮するまでに時間がかかる

効果が出るまでの2週間は飲み薬も併用します。

気になることは
なんでも主治医に
相談しよう！



* エビルファイのLAIは、飲み薬と同様に、眠気や注意力・集中力・反射能力などの低下が起きることがあります。使用中は自動車の運転など、危険を伴う機械の操作は行わないようにしてください。

* エビルファイのLAIを使用中にアルコールを摂取すると、ふらつきや立ちくらみなどの副作用が起りやすくなります。使用中のアルコール摂取は避けてください。

* エビルファイのLAIの副作用については、「エビルファイQ&A」をご覧ください。

Q5 エビリファイのLAIにしたなら 飲み薬はいらなくなるの？

■ 症状や人によって異なります

エビリファイのLAIによる治療をはじめて血中濃度が安定するまでの間は抗精神病薬の飲み薬も一緒に使いますが、症状が安定したり、副作用が減ったりすると、それまで一緒に飲んでた薬の量や種類が少なくなったり、人によっては飲み薬がいらなくなったりすることがあります。ただし、その程度には個人差があります。

■ 定期的な通院が必要です

LAIで治療を開始してせっかく症状が安定しても、自分の判断で治療を中断してしまうと、病状の悪化や再発につながる恐れがあります。4週間に一度、定期的に通院して治療を続けましょう。副作用や気になる症状がある場合には、主治医にそのことを伝えましょう。

■ LAIでも飲み薬でも…

統合失調症の治療には、薬物療法のほかにもさまざまな心理社会的な治療法があり、薬物療法と組み合わせることで相乗効果が期待できます。また、生活リズムを整えたり、十分な睡眠や運動を心がけたり、普通の生活に気を配ることも症状安定のための重要なポイントです。これは飲み薬でもLAIでも同じです。



統合失調症の治療に使われる主な薬

統合失調症の治療には、抗精神病薬を中心に次のような薬が使われています。

治療の中心になる薬	目的
抗精神病薬	幻覚・妄想、興奮、考えをまとめられない、気持ちをうまく表現できず意欲がわいてこない、などの症状を改善し、再発を防ぐために使います。
症状を調整する薬	目的
抗不安薬	強い不安感や緊張感を和らげるために使います。
抗うつ薬	憂うつな気分を和らげ、意欲を高めるために使います。
睡眠薬	よく眠れない、寝付きが悪い、早朝に目が覚めてしまう、昼夜逆転など、睡眠のリズムを調整するために症状に合った作用時間の薬を使います。
抗精神病薬の副作用を抑える薬	目的
抗パーキンソン病薬	手がふるえる、身体がこわばる、足がむずむずするなどの錐体外路症状を抑えるために使います。
便秘薬	便秘を良くするために使います。

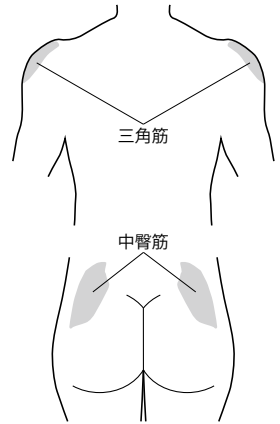
Q6 エビリファイのLAIはどこに注射するの？

お尻または肩の筋肉内に注射します

エビリファイのLAIはお尻の外側に位置する「中臀筋^{ちゅうでんきん}」、もしくは肩の外側にある「三角筋^{さんかくきん}」と呼ばれる筋肉に注射します。どちらもLAIを確実に注射できる部位ですが、体格や筋肉量には個人差があるため、大切な神経や血管を傷つけないよう、主治医はあなたに合った注射部位を選びます。どちらか希望があれば、主治医に伝えるようにしましょう。

注射は前回打った部位を避けて打ちます。注射後は注射部位をもまないように気をつけましょう。注射時や注射後に強い痛みや違和感がある場合にはすぐに主治医や医療スタッフに相談しましょう。

中臀筋は三角筋に比べて薬液注入時の痛みが少ないと報告されています。



自分の気持ちを話してみて！

注射の痛みやお尻への注射を心配に思う方もいるかもしれません。エビリファイのLAIは水溶性で、注射時の痛みが少ないように工夫されています。また、お尻といっても注射するのは比較的上の方ですし、注射時には毛布やタオルなどをかけてプライバシーに配慮してくれます。

もし、注射について心配なことや不安があれば、自分の気持ちを医療スタッフに話してみましょう。

心配なことは
なんでも医療スタッフに
相談しよう！

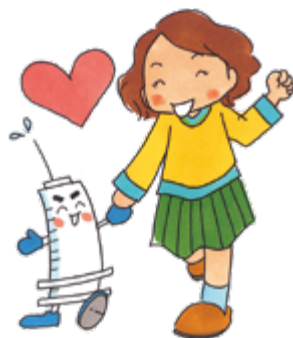


Q7 エビリファイのLAIって安全なの？ 副作用は？

エル・エイ・アイ

薬との相性を確かめてから使います

エビリファイのLAIは精神症状の悪化や再発予防を目的とした薬なので、症状の激しい急性期や症状が不安定な方は使用できません。エビリファイのLAIを使う場合には、事前にエビリファイの飲み薬を飲んで薬との相性（効果、安全性）を調べます。LAIは効果が長続きする一方で、副作用が出ても薬をすぐに体外に出す方法がないというデメリットもありますので、主治医と十分に話し合うようにしましょう。



LAI 特有の副作用

エビリファイの飲み薬でみられる副作用はLAIでも現れる可能性があります。また、LAIは注射に関連した副作用として、右のような症状がみられることがあります。

「何かいつもと違う」「副作用かな」と思ったら、できるだけ早めに主治医や薬剤師に相談しましょう。

注射に関連した副作用

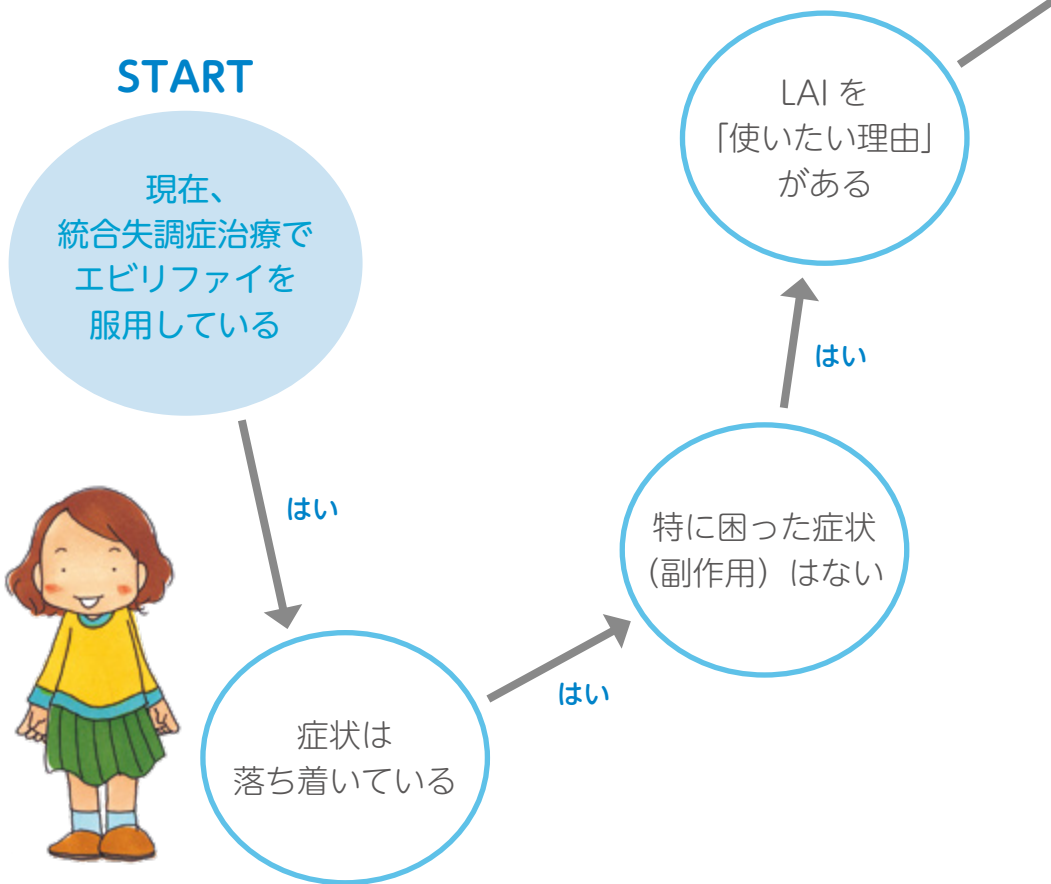
注射したところが…

- 痛む
- 硬くなる
- 赤くなる
- 腫れる

Q8 エビリファイのLAIって だれでも使えるの？

■ チェックしてみましょう

エビリファイのLAIを使えるかどうか、次の条件に当てはまるかチェックしてみましょう。



LAIについて
わからないことや
不安があれば
主治医に
相談してみよう



4週ごとに
通院することが
できる

はい

はい

この冊子で
LAIを使うことの
メリットとデメリット
について
理解できた

はい

LAIの使用
について
医師と
よく話合った

はい

Q9 ^



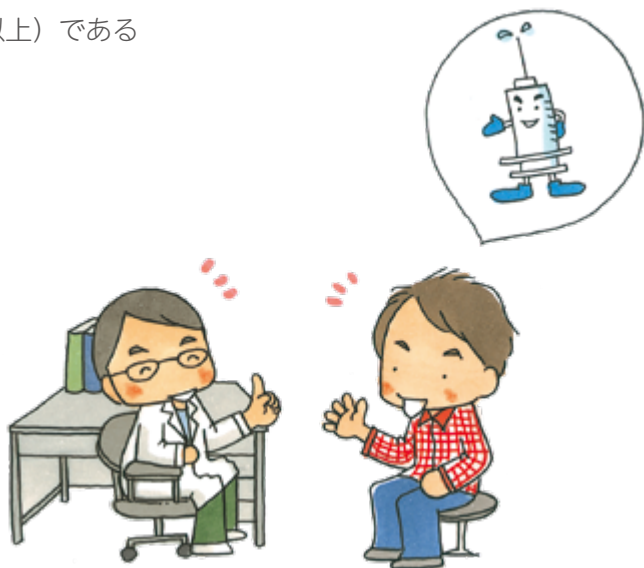
Q9 エビリファイのLAIを試してみたいな。どうしたらいいの？

主治医に希望を伝えましょう

Q8 でエビリファイのLAIを使う条件をクリアできた方は主治医にその希望を伝えましょう。

ただし、次の方は主治医にご相談ください。

- ・ほかに治療中の病気がある（過去に治療した病気がある）
- ・他に服用している薬がある
- ・治療はしていないが、健康上気になることがある
- ・自殺しようとしたことがある、死にたいと思う気持ちがある
- ・妊娠中（妊娠の可能性がある）、授乳中である
- ・以前に薬を服用してアレルギー症状が出たことがある
- ・高齢（65歳以上）である



症状が良くなっても 主治医の指示を守りましょう

自己判断で治療を中断してはいけません

エビリファイ LAI は 4 週間ごとに医療機関で注射する薬です。症状が良くなっても自己判断で治療を中断することは避け、主治医の指示に従ってください。

エビリファイ LAI で治療を続けやすくする工夫

医療機関を受診する際にはエビリファイの「投与スケジュールカード」を持参したり、自宅のカレンダーに通院日を記入したりしておくことで治療を続けやすくなります。



No.	回数	予定	注射日	注射部位
4週間	1	/	/	左肩・右肩 左腕・右腕
4週間	2	/	/	左肩・右肩 左腕・右腕
4週間	3	/	/	左肩・右肩 左腕・右腕
4週間	4	/	/	左肩・右肩 左腕・右腕

エビリファイ LAI 用「投与スケジュールカード」
※下記情報提供サイトからダウンロードすることができます

統合失調症患者さん・ご家族のためのエビリファイLAI情報提供サイト

エビリファイ LAI を正しく理解してお使いいただくための情報提供サイトです。あわせてご覧ください。

エビリファイ
LAIナビ
Long Acting Injection

<https://www.abilifylai-navi.jp/>



緊急連絡先

医療機関名

連絡先

あなたの主治医

あなたの医療スタッフ



2023年9月改訂
AB2309177
(9393)AT